

Guía detallada de infraestructura común para la implementación de Windows Server 2003

Parte 2: Instalar una estación de trabajo Windows XP Professional y conectarla a un dominio

Publicado: 2004-09-17

Este documento es el segundo de una serie de guías detalladas en las que se explica cómo crear una infraestructura de red común para la implementación del sistema operativo Microsoft Windows Server 2003. Las guías siguientes se han desarrollado a partir de esta infraestructura base y en ellas se explica la configuración de escenarios de uso comunes.

En este documento se explica cómo instalar el sistema operativo Microsoft Windows XP Professional en una estación de trabajo y cómo conectar esa estación de trabajo al servidor de controlador de dominio creado en la [Parte 1: Instalar Windows Server 2003 como un controlador de dominio](#). Mediante los pasos de estas dos guías creará una infraestructura común con la que podrá evaluar el sistema operativo Windows Server 2003.

En esta página

[↓ Introducción](#)

[↓ Introducción](#)

[↓ Instalar y configurar Windows XP Professional](#)

[↓ Recursos adicionales](#)

Introducción

Guías detalladas

Las guías detalladas de desarrollo de Microsoft Windows Server 2003 proporcionan experiencia práctica para muchas configuraciones de sistemas operativos. Las guías comienzan estableciendo una infraestructura de red común a través de la instalación de Windows Server 2003, la configuración de Active Directory®, la instalación de una estación de trabajo Windows XP Professional y, por último, la incorporación de esta estación de trabajo a un dominio. Las guías detalladas posteriores asumen que posee esta

infraestructura de red común. Si no desea seguir esta infraestructura de red común, tendrá que efectuar las modificaciones pertinentes mientras utiliza estas guías.

La infraestructura de red común requiere que se sigan las instrucciones de las guías siguientes.

- **[Parte I: Instalar Windows Server 2003 como un controlador de dominio](#)**
- **Parte II: Instalar una estación de trabajo Windows XP Professional y conectarla a un dominio**

Una vez configurada la infraestructura de red común, pueden utilizarse todas las guías detalladas adicionales. Tenga en cuenta que algunas guías detalladas pueden tener requisitos previos adicionales además de los requisitos de infraestructura de red común. Todos los requisitos adicionales se indicarán en la guía detallada específica.

Microsoft Virtual PC

Las guías detalladas de desarrollo de Windows Server 2003 se pueden implementar en un entorno de laboratorio físico o mediante tecnologías de creación de entornos virtuales como Microsoft Virtual PC 2004 o Microsoft Virtual Server 2005. La tecnología de máquina virtual permite a los usuarios ejecutar varios sistemas operativos simultáneamente en un único servidor físico. Virtual PC 2004 y Virtual Server 2005 están diseñados para aumentar la eficacia operativa de las pruebas y desarrollo de software, la migración de aplicaciones heredadas y los escenarios de consolidación de servidores.

En las guías detalladas de desarrollo de Windows Server 2003 se asume que todas las configuraciones se realizarán en un entorno de laboratorio físico, aunque la mayoría de ellas se pueden aplicar a un entorno virtual sin necesidad de modificarlas.

La aplicación de los conceptos proporcionados en estas guías detalladas a un entorno virtual se escapa al alcance de este documento.

Notas importantes

Las compañías, organizaciones, productos, nombres de dominio, direcciones de correo electrónico, logotipos, personas, lugares y datos mencionados aquí son ficticios. No se pretende indicar, ni debe deducirse ninguna asociación con compañías, organizaciones, nombres de dominio, direcciones de correo electrónico, logotipos, personas, lugares o datos reales.

Esta infraestructura común está concebida para su uso en una red privada. El nombre ficticio de la compañía y el nombre DNS (Sistema de nombres de dominio) utilizados en la infraestructura común no están registrados para su uso en Internet. No debe utilizar estos nombres en una red pública ni en Internet.

El objetivo de la estructura del servicio Active Directory para esta infraestructura común es mostrar cómo funciona la administración de cambios y configuración de Windows Server 2003 con Active Directory. No se ha diseñado como un modelo para configurar Active Directory en una organización.

[⤴ Principio de la página](#)

Introducción

Este documento es el segundo de una serie compuesta de dos partes. En él se describe cómo instalar el sistema operativo Windows XP Professional en una estación de trabajo y cómo conectar esa estación de trabajo al servidor de controlador de dominio creado en la [Parte 1: Instalar Windows Server 2003 como un controlador de dominio](#).

Requisitos previos

- [Parte 1: Instalar Windows Server 2003 como un controlador de dominio](#)

Requisitos de esta guía

Necesitará un equipo que pueda ejecutar Windows XP Professional. Dicho equipo debe estar equipado con un adaptador de red. Consulte los [Requisitos del sistema Windows XP Professional](#) (en inglés) para asegurarse de que la estación de trabajo satisface los requisitos mínimos del sistema para Windows XP Professional.

Utilice las siguientes convenciones de nomenclatura para configurar cada estación de trabajo.

Parámetro	Valor
Nombres de equipo	HQ-CON-WRK-01 HQ-CON-WRK-nn
Configuración de red: dirección IPDHCP	

Siga las instrucciones que aparecen a continuación para instalar Windows XP Professional en una estación de trabajo. Para obtener ayuda adicional, consulte la [Ayuda en pantalla de Windows XP Professional](#).

[⤴ Principio de la página](#)

Instalar y configurar Windows XP Professional

En esta guía se da por supuesto que va a instalar Windows XP Professional en un equipo que no tiene otra versión anterior de Windows. Si va a actualizar una versión anterior de Windows, algunos de los pasos pueden ser diferentes. Para obtener ayuda adicional, consulte las instrucciones de la Introducción que recibió con Windows XP Professional.

Asegúrese de que el equipo está configurado para iniciarse desde la unidad de CD-ROM. Para comprobar o cambiar la secuencia de inicio, ejecute el programa de instalación CMOS original de su equipo.

1. Inserte el **CD de Windows XP Professional** en la unidad de CD-ROM y reinicie el equipo.
2. Cuando aparezca la pantalla **Programa de instalación**, presione **ENTRAR**.
3. Lea el **Contrato de licencia** y, si lo considera aceptable, presione **F8**.
4. Siga las instrucciones para eliminar todas las particiones del disco existentes. Los pasos exactos variarán según el número y el tipo de particiones que tenga ya el equipo. Siga eliminando particiones hasta que todo el espacio del disco tenga la etiqueta **Espacio no particionado**.
5. Cuando todo el espacio del disco tenga la etiqueta **Espacio no particionado**, presione **C** para crear una partición en el espacio no particionado de la primera unidad de disco (si procede).
6. Cuando haya creado la partición **Nueva (sin formato)**, presione **ENTRAR**.
7. Seleccione **Formatear la partición utilizando el sistema de archivos NTFS** <rápido> y, a continuación, presione **ENTRAR**.
8. En el cuadro de diálogo **Configuración regional y de idioma**, realice los cambios necesarios para su configuración regional (por lo general, para Estados Unidos no es necesario realizar ningún cambio) y, a continuación, haga clic en **Siguiente**.
9. En la pantalla **Personalice su software**, escriba **Christine Koch** en el cuadro **Nombre**. En el cuadro **Organización**, escriba **Contoso** y, a continuación, haga clic en **Siguiente** para continuar.
10. Escriba la **Clave del producto** (la encontrará al dorso de la caja del CD de Windows XP Professional) en los cuadros de texto provistos para ello. Haga clic en **Siguiente** para continuar.
11. En la pantalla **Nombre del equipo y contraseña del administrador**, escriba **HQ-CON-WRK-01** para **Nombre de equipo**. Si ésta no es la primera estación de trabajo que agrega al dominio, utilice las convenciones de nomenclatura indicadas al principio de este documento.
12. Deje en blanco la **Contraseña de administrador** y, después, haga clic en **Siguiente**.

Recomendación: para facilitar los pasos de estas guías, el cuadro Contraseña de administrador se deja en blanco de forma intencionada, es decir, no se escribe ninguna contraseña. Ésta no es una práctica de seguridad recomendable. Siempre que se instale una estación de trabajo en un entorno de producción se debe definir una contraseña.

13. Ajuste la **Configuración de fecha y hora** como sea necesario y, a continuación, haga clic en **Siguiente**. El programa de instalación instala los componentes de red; esta operación puede durar unos minutos.
14. En la pantalla **Configuración de red**, haga clic en **Siguiente** para aceptar la **Configuración típica**. De esta forma, configurará la estación de trabajo de modo que solicite un Protocolo de configuración dinámica de host (DHCP) asignado a la dirección IP (Protocolo Internet) del servidor correspondiente.
15. En la pantalla **Grupo de trabajo o dominio del equipo**, seleccione **No, este equipo no está en una red** (opción predeterminada) y, a continuación, haga clic en **Aceptar**.

- Esta estación de trabajo se conectará al dominio en la siguiente sección.
16. Cuando el programa de instalación termine, haga clic **Finalizar** para reiniciar el equipo.
 17. Una vez reiniciado el sistema, Windows presentará varias pantallas de configuración autoexplicativas. Cuando se le indique, utilice **Christine**, de la infraestructura común, como el primer usuario definido.

Agregar la estación de trabajo al dominio

1. Haga clic en el botón **Inicio**, en **Panel de control** y, después, haga doble clic en el icono **Sistema**.
2. Haga clic en la ficha **Nombre de equipo** y luego en **Cambiar**.
3. Compruebe que **Nombre de equipo** es **HQ-CON-WRK-01** y, a continuación, haga clic en el botón de opción **Dominio**, como se muestra en la Figura 1.

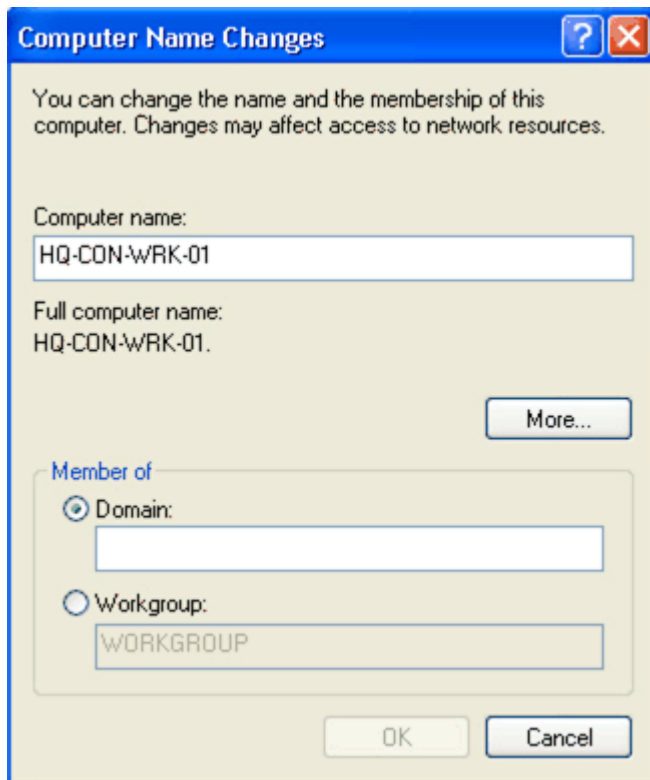


Figura 1. Cambiar la pertenencia del equipo a un dominio

4. En **Miembro de**, escriba **contoso** para **Dominio** y, a continuación, haga clic en **Aceptar**.
5. Aparecerá el cuadro de diálogo **Nombre de usuario y contraseña de dominio**. Deberá especificar una cuenta que tenga privilegios para unirse al dominio. En el campo **Nombre**, escriba **administrator@contoso.com** y haga clic en **Aceptar**. (No se requiere contraseña para esta guía detallada.)
6. Cuando reciba el mensaje **Se ha unido al dominio contoso**, la estación de trabajo se habrá unido correctamente al dominio. Haga clic en **Aceptar**.

7. Haga clic en **Aceptar** para reiniciar el equipo y, después, haga clic de nuevo en **Aceptar** para cerrar la ventana **Propiedades del sistema**.
8. Cuando aparezca el cuadro de diálogo **Cambio de configuración del sistema**, haga clic en **Sí** para reiniciar la estación de trabajo.

Ver equipos en su red

1. Una vez reiniciada la estación de trabajo, presione **Ctrl+Alt+Supr** e inicie sesión en **christine@contoso.com** con la contraseña **pass#word1**. Cuando se le indique, haga clic en **Aceptar** para cambiar la contraseña de Christine. Escriba **pass#word2** para **Contraseña nueva** y **Confirmar contraseña nueva**. Haga clic en **Aceptar** para continuar y, después, haga clic de nuevo en **Aceptar** para confirmar el cambio de contraseña.
2. Haga clic en el botón **Inicio** y luego en **Mi PC**.
3. Haga doble clic en **Mis sitios de red**. Haga doble clic en el vínculo **Toda la red**. Haga doble clic en el icono **Red de Microsoft Windows**.
4. Haga doble clic en el icono **Contoso** para ver los equipos de esta red, como se muestra en la Figura 2.

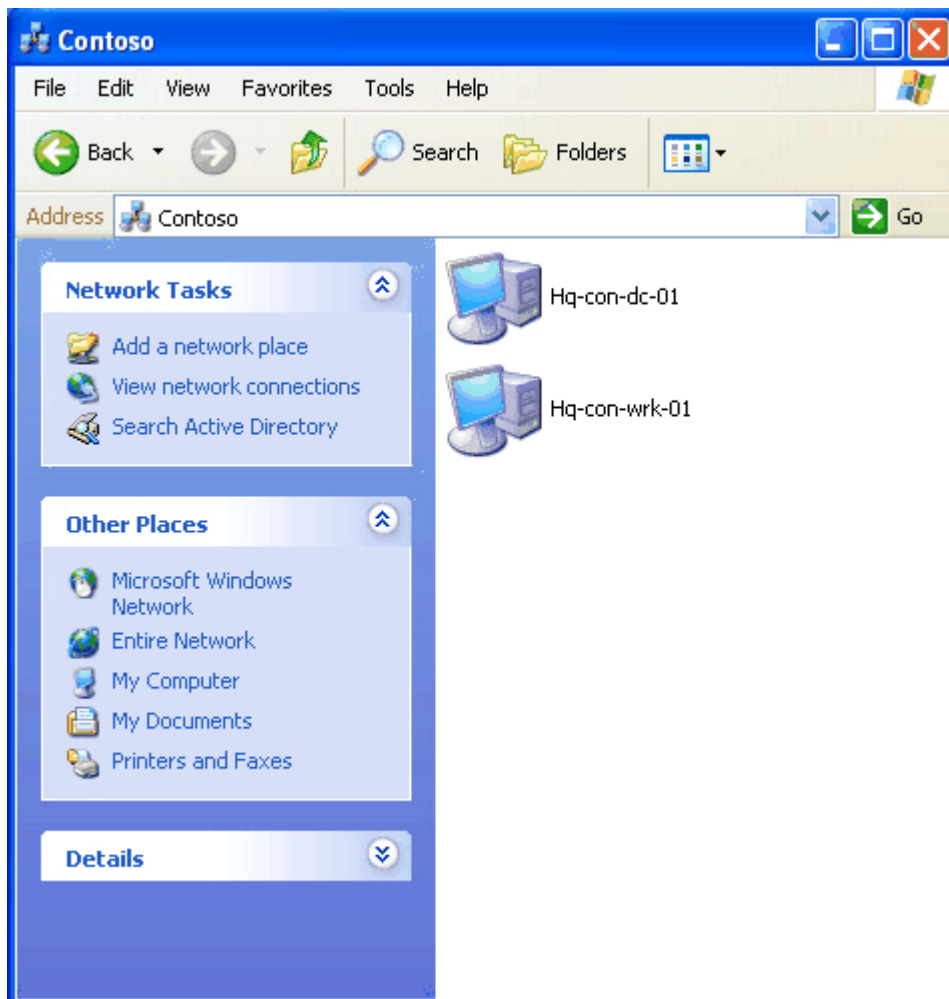


Figura 2. Ver los equipos del dominio Contoso
5.Cierre la ventana **Contoso**.