

Guía detallada de infraestructura común para la implementación de Windows Server 2003

Parte 1: Instalar Windows Server 2003 como un controlador de dominio

Publicado: 2004-09-17

Este documento es el primero de una serie de guías detalladas en las que se explica cómo crear una infraestructura de red común para la implementación del sistema operativo Microsoft Windows Server 2003. Las guías siguientes se han desarrollado a partir de esta infraestructura base y en ellas se explica la configuración de escenarios de uso comunes. Esta guía comienza con la instalación del sistema operativo Windows Server 2003 y Active Directory.

En esta página

[!\[\]\(d66ff64371a51729ac8c1cdaa685ba6f_img.jpg\) Introducción](#)

[!\[\]\(e3f8612927870f2e0f9f5989e6dd3064_img.jpg\) Introducción](#)

[!\[\]\(003082e50e3009141f59bd5df831749f_img.jpg\) Instalación del servidor](#)

[!\[\]\(17413706fd4997a1a4bdf85c6864eee1_img.jpg\) Apéndice A: Población de Active Directory](#)

[!\[\]\(faf942dc3e59ce8eb64b4ac481eca7e0_img.jpg\) Recursos adicionales](#)

Introducción

Guías detalladas

Las guías detalladas de desarrollo de Microsoft Windows Server 2003 proporcionan experiencia práctica para muchas configuraciones de sistemas operativos. Las guías comienzan estableciendo una infraestructura de red común a través de la instalación de Windows Server 2003, la configuración de Active Directory, la instalación de una estación de trabajo Windows XP Professional y, por último, la incorporación de esta estación de trabajo a un dominio. Las guías detalladas posteriores asumen que posee esta infraestructura de red común. Si no desea seguir esta infraestructura de red común, tendrá que efectuar las modificaciones pertinentes mientras utiliza estas guías.

La infraestructura de red común requiere que se sigan las instrucciones de las guías siguientes.

•**Parte I: Instalar Windows Server 2003 como un controlador de dominio**

•**[Parte II: Instalar una estación de trabajo Windows XP Professional y conectarla a un dominio](#)**

Una vez configurada la infraestructura de red común, pueden utilizarse todas las guías detalladas adicionales. Tenga en cuenta que algunas guías detalladas pueden tener requisitos previos adicionales además de los requisitos de infraestructura de red común. Todos los requisitos adicionales se indicarán en la guía detallada específica.

Microsoft Virtual PC

Las guías detalladas de desarrollo de Windows Server 2003 se pueden implementar en un entorno de laboratorio físico o mediante tecnologías de creación de entornos virtuales como Microsoft Virtual PC 2004 o Virtual Server 2005. La tecnología de máquina virtual permite a los usuarios ejecutar varios sistemas operativos simultáneamente en un único servidor físico. Virtual PC 2004 y Virtual Server 2005 están diseñados para aumentar la eficacia operativa de las pruebas y desarrollo de software, la migración de aplicaciones heredadas y los escenarios de consolidación de servidores.

En las guías detalladas de desarrollo de Windows Server 2003 se asume que todas las configuraciones se realizarán en un entorno de laboratorio físico, aunque la mayoría de ellas se pueden aplicar a un entorno virtual sin necesidad de modificarlas.

La aplicación de los conceptos proporcionados en estas guías detalladas a un entorno virtual se escapa al alcance de este documento.

Notas importantes

Las compañías, organizaciones, productos, nombres de dominio, direcciones de correo electrónico, logotipos, personas, lugares y datos mencionados aquí son ficticios. No se pretende indicar, ni debe deducirse ninguna asociación con compañías, organizaciones, nombres de dominio, direcciones de correo electrónico, logotipos, personas, lugares o datos reales.

Esta infraestructura común está concebida para su uso en una red privada. El nombre ficticio de la compañía y el nombre DNS (Sistema de nombres de dominio) utilizados en la infraestructura común no están registrados para su uso en Internet. No debe utilizar estos nombres en una red pública ni en Internet.

El objetivo de la estructura del servicio Active Directory para esta infraestructura común es mostrar cómo funciona la administración de cambios y configuración de Windows Server 2003 con Active Directory. No se ha diseñado como un modelo para configurar Active Directory en una organización.

Introducción

En esta guía se explica cómo crear una infraestructura de red común, empezando por la instalación y configuración del sistema operativo Microsoft Windows Server 2003 como un controlador de dominio. Esta infraestructura común permite conocer y evaluar Windows Server 2003. Cuando implemente esta guía, tenga en cuenta cómo la va a utilizar en su organización.

En esta guía, que es la primera de una serie compuesta de dos partes, se explica cómo instalar un servidor como un controlador de dominio y cómo rellenar la estructura del servicio Active Directory. En la segunda parte se describen los pasos para instalar un cliente de Windows XP Professional y conectar ese cliente al controlador de dominio. En primer lugar, realice los procedimientos de esta guía y, después, utilice ["Parte II: Instalar una estación de trabajo Windows XP Professional y conectarla a un dominio"](#) para crear la infraestructura de red común.

Requisitos previos

- Ninguno

Requisitos de esta guía

Los requisitos de hardware para la infraestructura común son los siguientes.

Elemento	Cantidad	Comentarios
Servidores	1	Capaz de ejecutar Windows Server 2003
Estaciones de trabajo	Cuantas sean necesarias	Capaces de ejecutar Windows XP Professional
Concentradores de red	Cuantos sean necesarios	Se recomienda una red privada
Hardware de acceso remoto	Cuantos sean necesarios	Para probar conexiones de vínculos lentos y remotas
Tarjetas de interfaz de red	Cuantas sean necesarias	Tarjeta de 100 MB
SAI (UPS)	Opcional	Para proteger los servidores
Impresora	Opcional	Para imprimir la información de configuración y otras pruebas

Notas:

- Un servidor basado en un procesador Intel que ejecute Windows Server 2003 debe tener al menos 128 MB de RAM. Microsoft recomienda también que haya varios gigabytes de espacio en disco en el servidor. Además, los servidores deben estar equipados con tarjetas de interfaz de red de alta velocidad.
- Utilice un número suficiente de estaciones de trabajo para simular diversos entornos de trabajo, incluido el escritorio típico de su organización, el usuario móvil o itinerante y cualquier otra configuración que pueda ser apropiada. Estos equipos deben poder ejecutar Windows XP Professional. Microsoft recomienda un mínimo de 64 MB de RAM para las estaciones de trabajo basadas en procesadores Intel.
- Cuando cree la infraestructura física, se recomienda utilizar una red privada; por tanto, necesitará suficientes concentradores de red y otro hardware de red para conectar todas las estaciones de trabajo y los servidores a una única red.
- La información más actualizada acerca de los requisitos y la compatibilidad del hardware para los servidores está disponible en el sitio Web [Compatibilidad de los productos con Windows Server 2003](#) (en inglés).

Parámetros adicionales del servidor

Si agrega servidores adicionales a la infraestructura común, utilice la siguiente convención de nomenclatura para los servidores.

Parámetro	Valor
Nombres de equipo	HQ-CON-SRV-01
	HQ-CON-SRV-nn

Configuración del servidor

Introducción

En la Figura 1 se muestra la configuración básica del servidor.

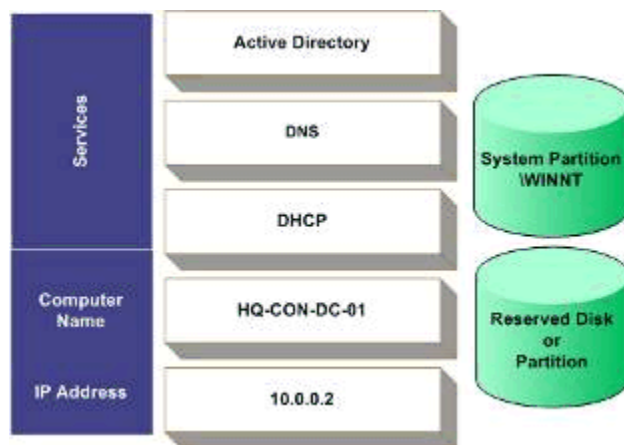


Figura 1. La configuración del servidor

Configuración de los discos del servidor

Si desea utilizar un único servidor para la estructura descrita en esta guía, necesitará un servidor con dos unidades de disco o con una única unidad pero con dos particiones.

Nota: las guías detalladas siguientes de esta serie pueden requerir servidores u otros equipos; estos requisitos se describen en la guía específica.

El primer disco o partición contiene Windows Server 2003 y los demás archivos de la infraestructura común, como los paquetes de Windows Installer y los archivos de origen de la aplicación. El segundo disco o partición está reservado para los archivos de registro de Active Directory y los procedimientos necesarios para otras guías detalladas.

Cada disco o partición debe contener varios gigabytes de información y tener el formato del sistema de archivos NT (NTFS). En esta guía se incluyen los pasos necesarios para crear y dar formato a las particiones.

[↑ Principio de la página](#)

Instalación del servidor

Para empezar el procedimiento de instalación, inicie directamente desde el CD de Windows Server 2003. El CD-ROM debe admitir CD de inicio.

Nota: al configurar particiones y dar formato a las unidades, se destruirán todos los datos de la unidad de disco duro del servidor.

Iniciar la instalación

El programa de instalación crea las particiones del disco en el equipo que ejecuta Windows Server 2003, da formato a la unidad y copia los archivos de instalación del CD al servidor.

Nota: en estas instrucciones se da por supuesto que está instalando Windows Server 2003 en un equipo que no utiliza Windows. Si va a actualizar una versión anterior de Windows, algunos pasos de la instalación pueden ser diferentes.

Para comenzar la instalación:

1. Inserte el **CD de Windows Server 2003** en la unidad de CD-ROM.
2. **Reinicie** el equipo. Si se le indica, presione cualquier tecla para iniciar desde el CD.

Comenzará entonces la instalación de Windows Server 2003.

3. En la pantalla **Programa de instalación**, presione **ENTRAR**.
4. Revise y, si procede, acepte el contrato de licencia presionando **F8**.

Nota: si tiene una versión anterior de Windows Server 2003 instalada en este servidor, podría recibir un mensaje en el que se pregunta si desea reparar la unidad. Presione **ESC** para continuar y no reparar la unidad.

5. Siga las instrucciones para eliminar todas las particiones del disco existentes. Los pasos exactos variarán según el número y el tipo de particiones que tenga ya el equipo. Siga eliminando particiones hasta que todo el espacio del disco tenga la etiqueta **Espacio no particionado**.
6. Cuando todo el espacio del disco tenga la etiqueta **Espacio no particionado**, presione **C** para crear una partición en el espacio no particionado de la primera unidad de disco (si procede).
7. Si su servidor tiene una única unidad de disco, divida el espacio en disco disponible por la mitad para crear dos particiones de igual tamaño. Elimine el **valor predeterminado de espacio** total. Escriba el valor de la mitad del espacio en disco total en el símbolo del sistema **Crear partición de tamaño (en MB)** y presione **ENTRAR**. (Si su servidor tiene dos unidades de disco, escriba el tamaño total de la primera unidad en este símbolo del sistema.)
8. Cuando haya creado la partición **Nueva <original>**, presione **ENTRAR**.
9. Seleccione **Formatear la partición utilizando el sistema de archivos NTFS <rápido>** y, a continuación, presione **ENTRAR**.

El programa de instalación de Windows Server 2003 dará formato a la partición y copiará los archivos del CD de Windows Server 2003 a la unidad de disco duro. Se reiniciará el equipo y continuará el programa de instalación de Windows Server 2003.

Completar la instalación

Para continuar la instalación con el Asistente para la instalación de Windows Server 2003

1. El **Asistente para la instalación de Windows Server 2003** detecta e instala los dispositivos. Esta operación puede durar varios minutos y puede que la pantalla parpadee durante el proceso.
2. En el cuadro de diálogo **Configuración regional y de idioma**, realice los cambios necesarios para su configuración regional (por lo general, para Estados Unidos no es necesario realizar ningún cambio) y, a continuación, haga clic en **Siguiente**.
3. En el cuadro de diálogo **Personalice su software**, escriba **Mike Nash** en el cuadro **Nombre** y **Reskit** en el cuadro **Organización**. Haga clic en **Siguiente**.
4. Escriba la **Clave del producto** (la encontrará en el dorso de la caja del CD de Windows Server 2003) en los cuadros de texto provistos para ello y, después, haga clic en **Siguiente**.
5. En el cuadro de diálogo **Modos de licencia**, seleccione el modo de licencia adecuado para su organización y, a continuación, haga clic en **Siguiente**.
6. En el cuadro de diálogo **Nombre del equipo y contraseña del administrador**, escriba el nuevo nombre del equipo **HQ-CON-DC-01** en el cuadro de nombre del equipo y, a continuación, haga clic en **Siguiente**.

Recomendación: para facilitar los pasos de estas guías, el cuadro de contraseña de administrador se deja en blanco. Ésta no es una práctica de seguridad recomendable. Siempre que instale un servidor para una red de producción debe definir una contraseña. Windows Server 2003 requiere contraseñas complejas de manera predeterminada.

7. Cuando el **programa de instalación de Windows** se lo indique, haga clic en **Sí** para confirmar que desea dejar la contraseña de administrador en blanco.
8. En el cuadro de diálogo **Configuración de fecha y hora**, corrija, si es necesario, la fecha y la hora actuales y, después, haga clic en **Siguiente**.
9. En el cuadro de diálogo **Configuración de red**, asegúrese de que la opción **Configuración típica** está seleccionada y, a continuación, haga clic en **Siguiente**.
10. En el cuadro de diálogo **Grupo de trabajo o dominio del equipo** (está seleccionado **No** de manera predeterminada), haga clic en **Siguiente**.

Nota: llegado a este punto se debe haber especificado un nombre de dominio, pero esta guía utiliza el Asistente para configurar su servidor con el fin de crear el nombre de dominio posteriormente.

La instalación de Windows Server 2003 continúa con la configuración de los componentes necesarios. Esta operación puede durar unos minutos.

11. Se **reinicia** el servidor y se carga el sistema operativo desde la unidad de disco duro.

Preparar una partición secundaria o una unidad de disco secundaria

El espacio no particionado de la instalación de Windows Server 2003 debe recibir formato para que el sistema operativo pueda tener acceso a él. La administración de discos y particiones se realiza mediante el complemento **Administración de equipos de Microsoft Management Console**. En los pasos siguientes se asume que se utiliza una segunda unidad de disco; modifique los procedimientos según sea necesario en caso de que se utilice una segunda partición.

Para preparar una partición o unidad de disco secundaria

Advertencia: al dar formato a una partición se destruyen todos los datos que ésta contiene. Asegúrese de seleccionar la partición correcta.

1. Presione **Ctrl+Alt+Supr** e inicie sesión en el servidor como **administrador**. Deje en blanco el cuadro de la contraseña.
2. Haga clic en el botón **Inicio**, seleccione **Herramientas administrativas** y, a continuación, haga clic en **Administración de equipos**.
3. Para definir y dar formato al espacio no particionado, haga clic en **Administración de discos**.
4. Haga clic con el botón secundario del *mouse* (ratón) en **No asignado** en el Disco 1.
5. Para definir una partición, haga clic en **Partición nueva** y luego en **Siguiente** para continuar.
6. Seleccione **Partición primaria** (opción predeterminada) y, a continuación, haga clic

en **Siguiente** para continuar.

7. Haga clic en **Siguiente** con la opción **Tamaño de partición en MB** establecida en el valor predeterminado.
8. Para **Asignar la letra de unidad siguiente**, seleccione **L** y, a continuación, haga clic en **Siguiente** para continuar.
9. En **Formatear esta partición con la configuración siguiente**, haga clic en **Dar formato rápido**. Haga clic en **Siguiente** y luego en **Finalizar** para completar la configuración de la unidad de disco secundaria. Cuando termine, la asignación de discos será similar a la de la Figura 2.

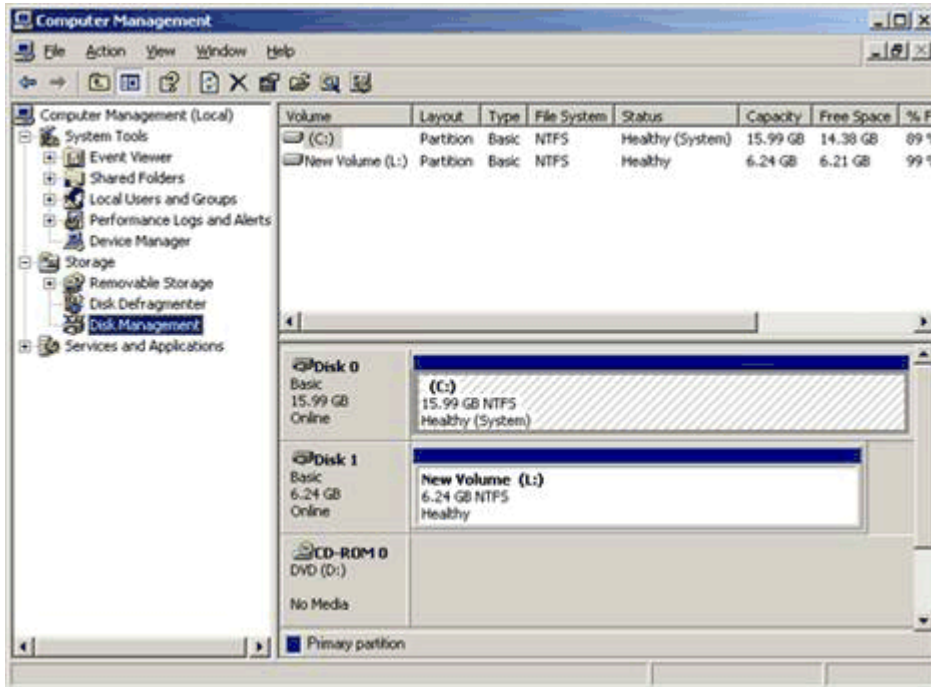


Figura 2. Administración de discos

10. Cierre la consola de **Administración de equipos**.

Configurar el servidor como servidor DHCP

El Protocolo de configuración dinámica de host (DHCP) se puede instalar manualmente o mediante el **Asistente para administrar su servidor de Windows Server 2003**. En esta sección se utiliza el asistente para realizar la instalación.

Para instalar DHCP mediante el Asistente para administrar su servidor de Windows Server 2003

Advertencia: en la siguiente sección se configurará el servidor como servidor DHCP. Si este servidor reside en una red de producción, puede distribuir información de direcciones IP que podría no ser válida en la red. Microsoft recomienda que estos ejercicios se realicen en una red aislada.

1. En la página **Administre su servidor**, haga clic en **Agregar o quitar función**.

Nota: si ha cerrado la página **Administre su servidor**, puede iniciar el **Asistente para configurar su servidor** desde **Herramientas administrativas**. Si selecciona esta opción, los pasos siguientes pueden sufrir ligeras modificaciones.

2. Cuando aparezca el **Asistente para configurar su servidor**, haga clic en **Siguiente**.
3. Haga clic en **Configuración personalizada** y, después, haga clic en **Siguiente**.
4. En **Función del servidor**, haga clic en **Servidor de DHCP** y luego en **Siguiente**.
5. Revise el **Resumen de las selecciones** y, a continuación, haga clic en **Siguiente** para iniciar la instalación.
6. Cuando aparezca el **Asistente para ámbito nuevo**, haga clic en **Siguiente** para definir un ámbito de DHCP.
7. Para **Nombre**, escriba **Contoso HQ**. Deje en blanco la descripción y, después, haga clic en **Siguiente**.
8. Escriba **10.0.0.10** para **Dirección IP inicial** y **10.0.0.254** para **Dirección IP final**. Haga clic en **Siguiente**.
9. En este punto no se definen las exclusiones. Haga clic en **Siguiente** para continuar la instalación.
10. Para aceptar el valor predeterminado de **Duración de la concesión**, haga clic en **Siguiente**.
11. Para definir **Opciones de DHCP**, haga clic en **Siguiente**.
12. En la pantalla **Enrutador** (puerta de enlace predeterminada), escriba **10.0.0.1** para **Dirección IP**, haga clic en **Agregar** y luego en **Siguiente**.
13. Para **Dominio primario** en la pantalla **Nombre de dominio y servidores DNS**, escriba **contoso.com**. Para **Dirección IP**, escriba **10.0.0.2**, haga clic en **Agregar** y después en **Siguiente**.
14. Haga clic en **Siguiente** ya que no se van a utilizar **Servidores WINS** en este entorno.
15. Haga clic en **Siguiente** para **Activar ámbito**.
16. Haga clic dos veces en **Finalizar**.
17. Cierre la pantalla **Administrar su servidor**.

Configurar el servidor como controlador de dominio

El Servicio de nombres de dominio (DNS) y DCPromo (la herramienta de la línea de comandos que crea DNS y Active Directory) pueden instalarse manualmente o mediante el **Asistente para configurar su servidor de Windows Server 2003**. En esta sección se utilizan las herramientas manuales para realizar la instalación.

Para instalar DNS y Active Directory mediante las herramientas manuales

1. Haga clic en el botón **Inicio** y en **Ejecutar**, escriba **DCPROMO** y, a continuación, haga clic en **Aceptar**.
2. Cuando aparezca el **Asistente para instalación de Active Directory**, haga clic en **Siguiente** para iniciar la instalación.
3. Después de revisar la información de **Compatibilidad de sistema operativo**, haga clic en **Siguiente**.

4. Seleccione **Controlador de dominio para un dominio nuevo** (opción predeterminada) y, a continuación, haga clic en **Siguiente**.
5. Seleccione **Dominio en un nuevo bosque** (opción predeterminada) y, a continuación, haga clic en **Siguiente**.
6. Para **Nombre DNS completo**, escriba **contoso.com** y, después, haga clic en **Siguiente**. (Esta opción representa un nombre completo.)
7. Haga clic en **Siguiente** para aceptar la opción predeterminada **Nombre NetBIOS del dominio** de **CONTOSO**. (El nombre NetBIOS proporciona compatibilidad de bajo nivel.)
8. En la pantalla **Carpetas de la base de datos y del registro**, establezca la **Carpeta de registro** de Active Directory de forma que apunte a **L:\Windows\NTDS** y, a continuación, haga clic en **Siguiente** para continuar.
9. Deje la ubicación de la carpeta predeterminada para **Volumen del sistema compartido** y, después, haga clic en **Siguiente**.
10. En la pantalla **Diagnósticos de registro de DNS**, haga clic en **Instalar y configurar el servidor DNS en este equipo**. Haga clic en **Siguiente** para continuar.
11. Seleccione **Permisos compatibles sólo con sistemas operativos de servidor Windows 2000 o Windows Server 2003** (opción predeterminada) y, a continuación, haga clic en **Siguiente**.
12. Escriba la **contraseña** para **Contraseña de modo de restauración y Confirmar contraseña** y, después, haga clic en **Siguiente** para continuar.

Nota: los entornos de producción deben emplear contraseñas complejas para las contraseñas de restauración de servicios de directorio.

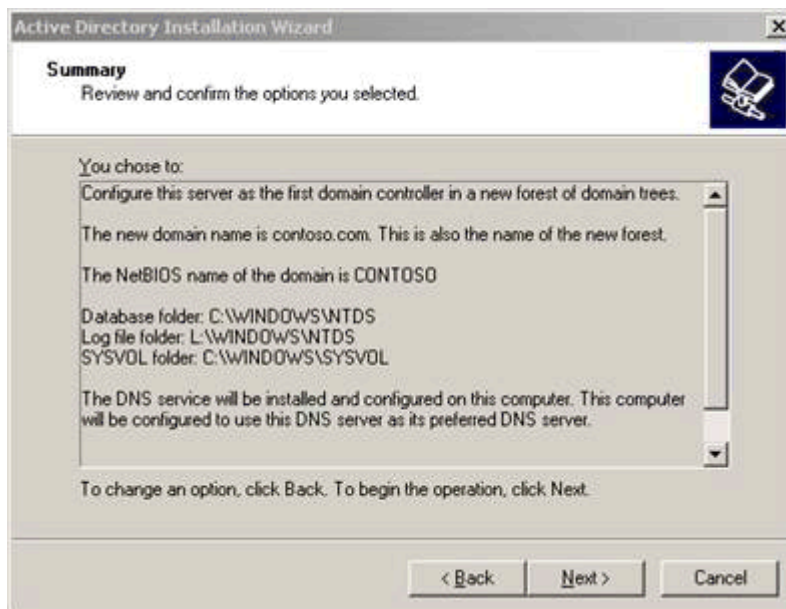


Figura 3. Resumen de las opciones de instalación de Active Directory

13. La Figura 3 representa un **resumen** de las **opciones de instalación de Active Directory**. Haga clic en **Siguiente** para iniciar la instalación de Active Directory. Si se le indica, inserte el CD de instalación de Windows Server 2003.

14. Haga clic en **Aceptar** para confirmar la advertencia de que se va a asignar una dirección IP de forma dinámica a un servidor DNS.
15. Si dispone de varias interfaces de red, seleccione la **interfaz de red 10.0.0.0** de la lista desplegable **Elegir conexión** y, a continuación, haga clic en **Propiedades**.
16. En la sección **Esta conexión utiliza los siguientes elementos**, haga clic en **Protocolo Internet (TCP/IP)** y luego en **Propiedades**.
17. Seleccione **Usar la siguiente dirección IP** y, a continuación, escriba **10.0.0.2** para **Dirección IP**. Presione dos veces la tecla **Tab** y, después, escriba **10.0.0.1** para **Puerta de enlace predeterminada**. Escriba **127.0.0.1** para **Servidor DNS preferido** y, a continuación, haga clic en **Aceptar**. Haga clic en **Cerrar** para continuar.
18. Haga clic en **Finalizar** cuando termine el **Asistente para instalación de Active Directory**.
19. Haga clic en **Reiniciar ahora** para reiniciar el equipo.

Para autorizar el servidor DHCP

1. Una vez reiniciado el equipo, presione **Ctrl+Alt+Supr** e inicie sesión en el servidor como **administrator@contoso.com**. Deje en blanco el cuadro de la contraseña.
2. Haga clic en el menú **Inicio**, seleccione **Herramientas administrativas** y, a continuación, haga clic en **DHCP**.
3. Haga clic en **hq-con-dc-01.contoso.com**. Haga clic con el botón secundario del *mouse* en **hq-con-dc-01.contoso.com** y, después, haga clic en **Autorizar**.
4. Cierre la consola de administración de **DHCP**.

Ejemplo de infraestructura de Active Directory

Esta infraestructura común se basa en la organización ficticia **Contoso**. **Contoso** posee el nombre DNS **contoso.com**, que se configuró con el Asistente para instalación de Active Directory en la sección anterior. En la Figura 4 se ilustra la estructura de ejemplo de Active Directory.

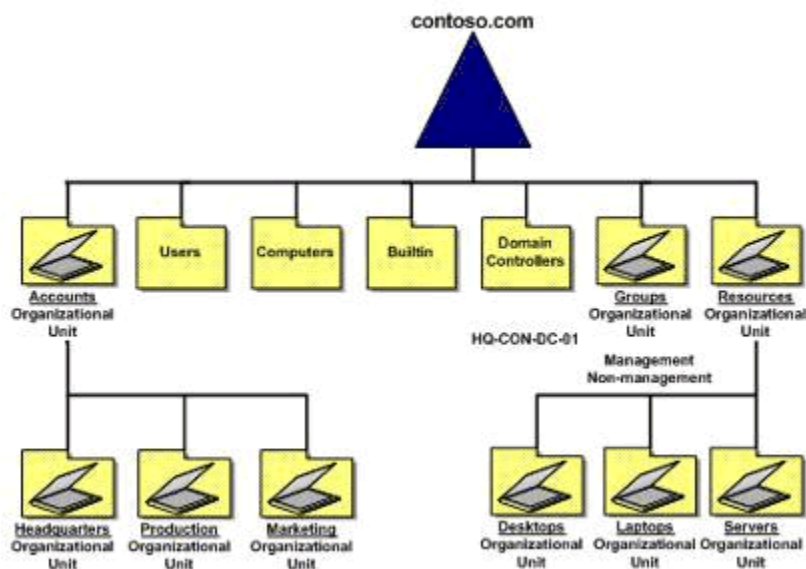


Figura 4. Estructura de ejemplo de Active Directory

Los aspectos más interesantes de esta estructura son el Dominio (contoso.com) y las unidades organizativas Cuentas, Oficinas centrales, Producción, Mercadotecnia, Grupos, Recursos, Escritorios, Equipos portátiles y Servidores. Estas unidades organizativas se representan mediante carpetas (libros) en la Figura 4. Existen unidades organizativas para la delegación de la administración y para la aplicación de la Directiva de grupo, y no sólo como representación de una organización empresarial. Para obtener información detallada sobre cómo diseñar una estructura de unidades organizativas, consulte "[Diseñar e implementar servicios de directorio y de seguridad](#)" (en inglés).

Rellenar Active Directory

En esta sección se explica cómo crear manualmente las unidades organizativas, los usuarios y los grupos de seguridad descritos en el Apéndice A.

Crear unidades organizativas y grupos

Para crear unidades organizativas y grupos

1. Haga clic en el botón **Inicio**, seleccione **Todos los programas, Herramientas administrativas** y, a continuación, haga clic en **Usuarios y equipos de Active Directory**.
2. Haga clic en el signo + situado junto a **contoso.com** para expandirlo. Haga clic en **contoso.com** para ver su contenido en el panel de la derecha.
3. En el panel de la izquierda, haga clic con el botón secundario del *mouse* en **contoso.com**, seleccione **Nuevo** y, a continuación, haga clic en **Unidad organizativa**.
4. Escriba **Cuentas** en el cuadro de texto y, después, haga clic en **Aceptar**.
5. Repita los pasos 3 y 4 para crear las unidades organizativas **Grupos** y **Recursos**.
6. Haga clic en **Cuentas** en el panel de la izquierda. Su contenido se muestra en el panel de la derecha. (Está vacío al principio de este procedimiento.)
7. Haga clic con el botón secundario del *mouse* en **Cuentas**, seleccione **Nuevo** y, a continuación, haga clic en **Unidad organizativa**.
8. Escriba **Oficinas centrales** y, después, haga clic en **Aceptar**.
9. Repita los pasos 7 y 8 para crear las unidades organizativas **Producción** y **Mercadotecnia** en **Cuentas**. Cuando termine, la estructura de unidades organizativas será similar a la que se muestra en la Figura 5.

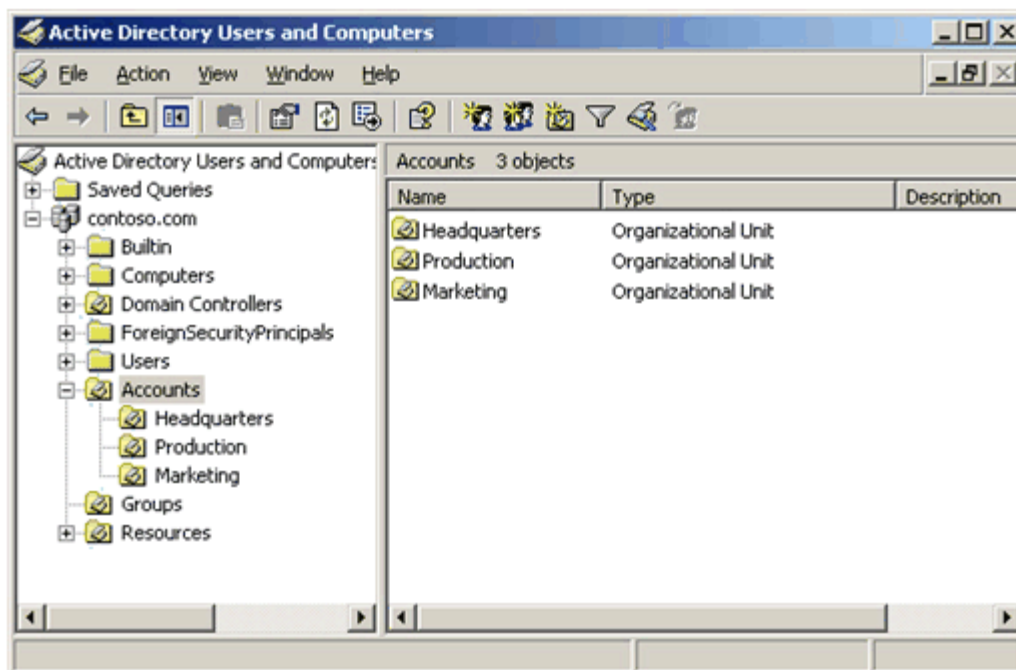


Figura 5. Crear unidades organizativas

[Ver la imagen a tamaño completo](#)

10. De igual modo, cree **Escritorios**, **Equipos portátiles** y **Servidores** en la unidad organizativa Recursos.
11. Cree dos grupos de seguridad haciendo clic con el botón secundario del *mouse* en **Grupos**, seleccionando **Nuevo** y haciendo clic en **Grupo**. Los dos grupos que se agregarán son **Administración** y **No administración**. La configuración de cada grupo debe ser **Global** y **Seguridad**. Haga clic en **Aceptar** para crear cada grupo. Una vez realizados todos los pasos, la estructura final de unidades organizativas debe ser similar a la de la Figura 6.

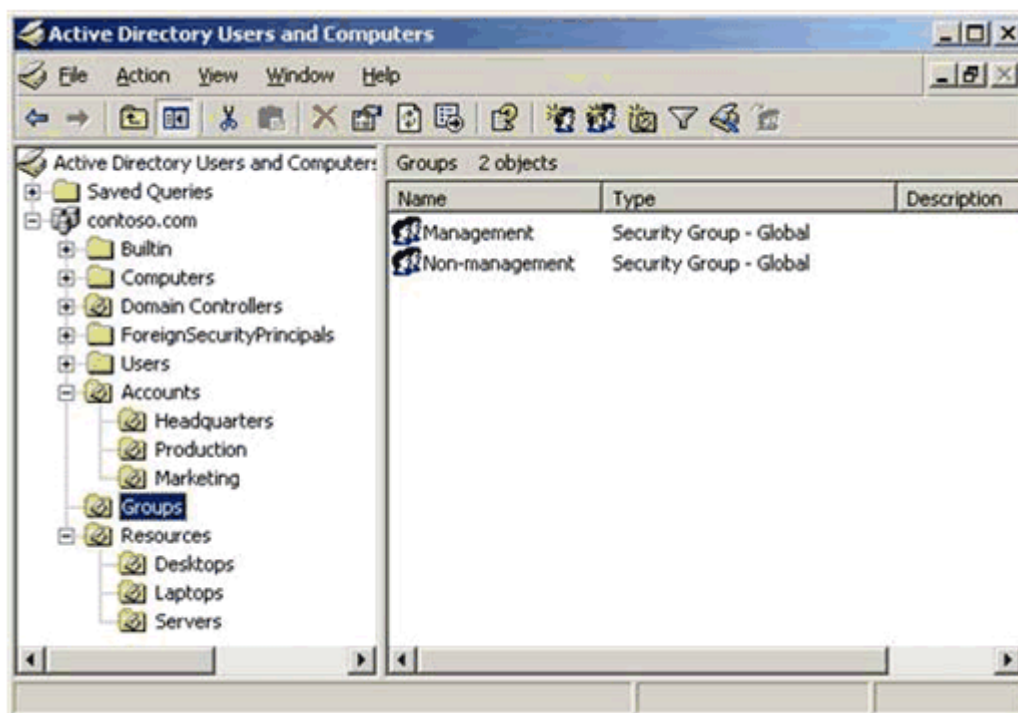


Figura 6. Estructura final de unidades organizativas

[Ver la imagen a tamaño completo](#)

Crear cuentas de usuario

Para crear una cuenta de usuario

1. En el panel de la izquierda, haga clic en **Oficinas centrales** (en **Cuentas**). Su contenido se muestra en el panel de la derecha. (Está vacío al principio de este procedimiento.)
2. Haga clic con el botón secundario del *mouse* en **Oficinas centrales**, seleccione **Nuevo** y, a continuación, haga clic en **Usuario**.
3. Escriba **Christine** para el nombre y **Koch** para el apellido. (Observe que el nombre completo aparece automáticamente en el cuadro **Nombre completo**.)
4. Escriba **Christine** para **Nombre de inicio de sesión de usuario**. La ventana debe ser similar a la de la Figura 7.

New Object - User

Create in: contoso.com/Accounts/Headquarters

First name: Christine Initials:

Last name: Koch

Full name: Christine Koch

User login name: christine @contoso.com

User login name (pre-Windows 2000): CONTOSO\ christine

< Back Next > Cancel

Figura 7. Agregar un usuario

5. Haga clic en **Siguiente**.

6. Escriba **pass#word1** para **Contraseña** y **Confirmar contraseña** y, a continuación, haga clic en **Siguiente** para continuar.

Nota: de forma predeterminada, Windows Server 2003 requiere contraseñas complejas para los usuarios recién creados. Los requisitos de complejidad de contraseña se pueden deshabilitar mediante la Directiva de grupo.

7. Haga clic en **Finalizar**. Christine Koch aparecerá ahora en el panel de la derecha como usuario bajo *Reskit.com/Cuentas/Oficinas centrales*.

8. Repita los pasos 2 a 7, agregando los nombres que aparecen en el Apéndice A para la unidad organizativa Oficinas centrales. Cuando termine, la pantalla de la unidad organizativa Oficinas centrales debe ser similar a la de la Figura 8.

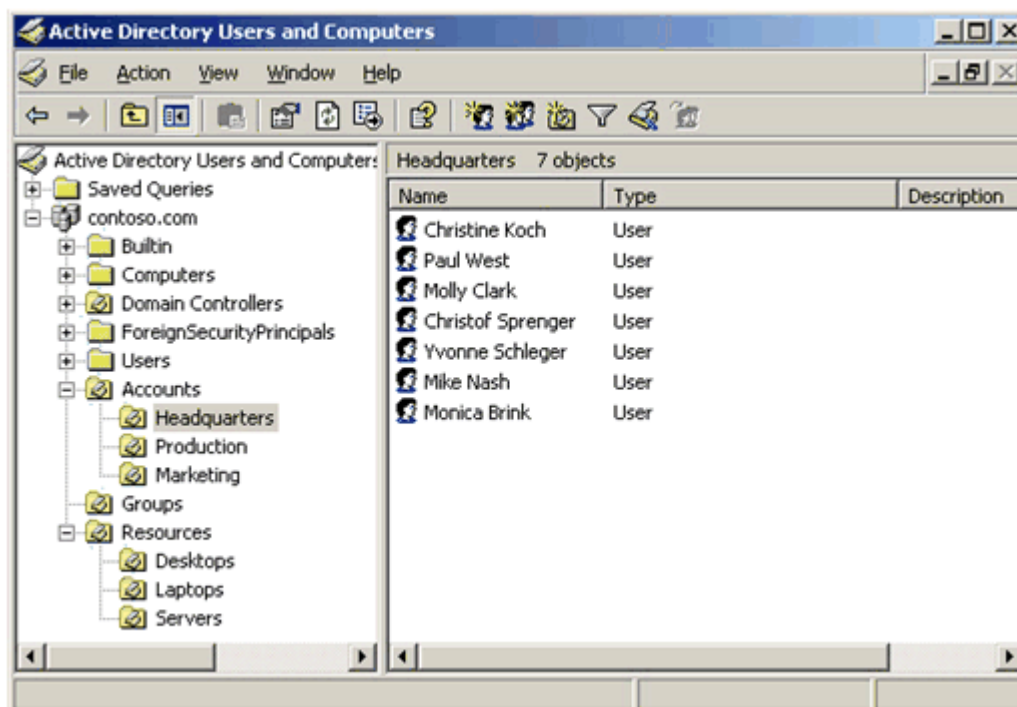


Figura 8. Lista de usuarios de la unidad organizativa Oficinas centrales

[Ver la imagen a tamaño completo](#)

9. Repita los pasos 1 a 8 para crear los usuarios de las unidades organizativas Producción y Mercadotecnia.

Agregar usuarios a grupos de seguridad

Para agregar un usuario a un grupo de seguridad

1. En el panel de la izquierda, haga clic en **Grupos**.
2. En el panel de la derecha, haga doble clic en el grupo **Administración**.
3. Haga clic en la ficha **Miembros** y luego en **Agregar**.
4. Haga clic en **Opciones avanzadas** y después en **Buscar ahora**.
5. En la sección inferior, seleccione todos los usuarios que corresponda presionando la tecla **Ctrl** mientras hace clic en cada nombre. Haga clic en **Aceptar** con todos los miembros resaltados. (Los usuarios que deben ser miembros de este grupo de seguridad se indican en el Apéndice A.) Haga clic de nuevo en **Aceptar** para agregar estos miembros al grupo de seguridad Administración. Haga clic en **Aceptar** para cerrar la hoja **Propiedades del grupo de seguridad Administración**.

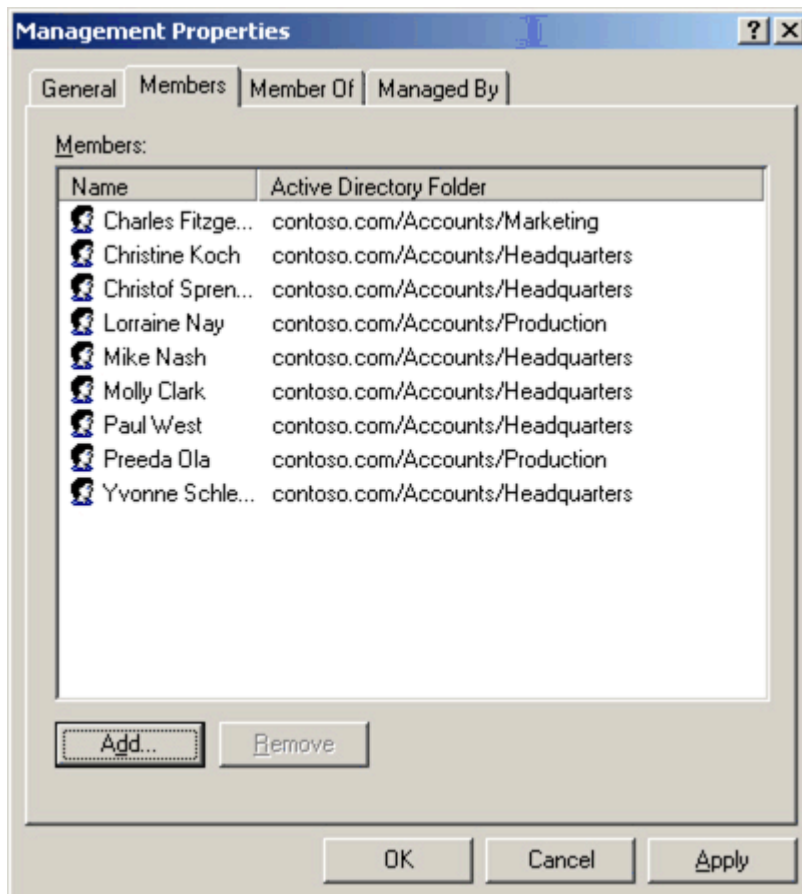


Figura 9. Los miembros del grupo de seguridad Administración provienen de tres unidades organizativas

6.Repita los pasos 3 a 5 para agregar miembros al grupo **No administración**.

7.Cierre el complemento **Usuarios y equipos de Active Directory**.

[⬆Principio de la página](#)

Apéndice A: Población de Active Directory

Usuarios

Unidad organizativa	Nombre completo	Nombre de inicio de sesión	Pertenencia a grupos
Oficinas centrales	Koch, Christine	Christine	Administración
	West, Paul	Paul	Administración
	Clark, Molly	Molly	Administración
	Sprenger, Christof	Christof	Administración
	Schleger, Yvonne	Yvonne	Administración
	Nash, Mike	Mike	Administración
Producción	Brink, Monica	Monica	No administración
	Ola, Preeda	Preeda	Administración
	Grande, Jon	Jon	No administración
	Hector, Clair	Clair	No administración
	Kim, Jim	Jim	No administración
	Nay, Lorraine	Lorraine	Administración
	Randall, Cynthia	Cynthia	No administración
	Browne, Kevin F.	Kevin	No administración
Mercadotecnia	Fitzgerald, Charles	Charles	Administración
	Mustafa, Ahmad	Ahmad	No administración
	Narp, Sylvie	Sylvie	